

# Bemiddeling in strafzaken in Maastricht II

## Onderzoek naar de samenhang tussen bemiddeling en recidive

Jacques Claessen, Gwenny Zeles, Sven Zebel & Hans Nelen<sup>1</sup>

Voorkomen moet worden dat betere theorieën slechte(re) praktijken voortbrengen; herstelrecht zou niet met méér recidive moeten samengaan dan strafrecht. Vanuit die gedachte is empirisch onderzoek verricht naar de recidive van daders na hun deelname aan bemiddeling in strafzaken in Maastricht. In deze bijdrage worden de uitkomsten van dit onderzoek gepresenteerd. Uit het onderzoek blijkt onder meer dat daders met wie is bemiddeld, significant minder recidiveren dan daders die in het reguliere strafrechtelijke afdoeningstraject terecht zijn gekomen. De onderzoeksresultaten brengen de onderschrijving van de hypothese dat bemiddeling een gunstige invloed kan hebben op de recidive van deelnemende daders een stukje dichterbij.

### 1. Inleiding

Medio 2013 publiceerden Claessen en Zeles in het *NJB* de eerste onderzoeksresultaten betreffende de strafrechtelijke bemiddelingspraktijk die reeds sinds 1999 binnen het Arrondissementsparket Maastricht (tegenwoordig: Limburg) bestaat.<sup>2</sup> Uit ons verkennende onderzoek naar deze praktijk bleek onder andere dat circa 70% van alle bemiddelingen in Maastricht slaagt, i.e. wordt afgesloten met een door slachtoffer en dader<sup>3</sup> ondertekende strafbemiddelingsovereenkomst (SBO).<sup>4</sup> Aan het einde van ons artikel schreven we dat we hoopten dat de door de politiek beloofde *mediation*-pilots er snel zouden komen,

opdat er – na een hoogstwaarschijnlijk relatief positieve evaluatie – eindelijk een landelijke bemiddelingspraktijk in strafzaken van de grond zou kunnen komen. Immers, 'Wat in Limburg werkt, zal in de rest van Nederland ook best werken'.<sup>5</sup> Inmiddels hebben de pilots plaatsgevonden en worden deze momenteel in opdracht van het WODC door *Intervict* geëvalueerd.<sup>6</sup> De tussentijdse bevindingen zijn in ieder geval bemoedigend.<sup>7</sup> Niet dat Nederland *überhaupt* nog zou kunnen kiezen voor een algehele afwijzing van bemiddeling in strafzaken; daaraan staat artikel 51h Sv – voortvloeiend uit het Europese Kaderbesluit uit 2001 inzake de status van het slachtoffer in het

#### Auteurs

1. Mr. dr. J. Claessen is universitair docent straf(proces)recht aan de Universiteit Maastricht. Drs. mr. G. Zeles is rechtspsychologe. Dr. S. Zebel is universitair docent bij de vakgroep Psychologie van Conflict, Risico en Veiligheid aan de Universiteit Twente. Prof. dr. mr. H. Nelen is hoogleraar criminologie aan de Universiteit Maastricht. Zij danken het Ministerie van Veiligheid en Justitie, de Provincie Limburg en de Bianchi Herstelrecht Stichting voor het financieel mogelijk maken van dit onderzoek. Ook willen zij Bouke Wartna en Nikolai Tollenaar

– beiden werkzaam bij het WODC – bedanken voor het delen van hun expertise in het kader van dit onderzoek. Tenslotte een woord van dank aan Wiel Erens en Hans Colen van het Arrondissementsparket Limburg en aan de UM-studenten Michel Ziesemer en Celine Brouns voor hun hulp bij het verzamelen van de onderzoeksdata.

#### Noten

2. J. Claessen & G. Zeles, 'Bemiddeling in strafzaken in Maastricht. De eerste onderzoeksresultaten', *NJB* 2013/1604, afl. 27, 1766-1772.

3. Aangezien het in het kader van herstelrecht c.q. bemiddeling gaat om bekende en/of verantwoordelijkheid nemende verdachten, wordt hier gesproken van 'daders' (conform de term slachtoffer-daderbemiddeling).

4. In een aantal gevallen blijft het bij een succesvol gesprek en wordt geen SBO gesloten tussen partijen.

5. B. van Stokkom, 'Wat in Limburg werkt, zal in de rest van Nederland ook best werken', *Tijdschrift voor Herstelrecht* 2010, afl. 1, p. 7-8.

6. Zie over deze pilots: G. Bethlehem & H.

Crum, 'Proefprojecten herstelbemiddeling', *Tijdschrift voor Herstelrecht* 2014, afl. 1, p. 73-76.

7. Bij de afronding van dit artikel is de eindrapportage nog niet verschenen, de tussenrapportage wel, zie: [www.rechtspraak.nl/Actualiteiten/Nieuws/Pages/Deelnemersaan-mediation-in-strafzaken-overwegend-positief.aspx](http://www.rechtspraak.nl/Actualiteiten/Nieuws/Pages/Deelnemersaan-mediation-in-strafzaken-overwegend-positief.aspx).

strafproces<sup>8</sup> – simpelweg in de weg.

Dat bemiddeling in strafzaken eindelijk serieus wordt genomen, blijkt ook uit het gegeven dat het Ministerie van Veiligheid en Justitie in 2013 een voorlopig beleidskader 'Herstelbemiddeling in het strafrecht' heeft vastgesteld.<sup>9</sup> Daarnaast heeft PvdA-Tweede Kamerlid Recourt eind 2014 een initiatiefnota ingediend die een raamwerk moet bieden voor de toepassing van herstelbemiddeling binnen het strafrecht; het gaat hierbij om een aanzet tot invulling van de AMvB waarnaar artikel 51h lid 4 Sv verwijst.<sup>10</sup> Recourt stelt dat 'herstelbemiddeling in het strafrecht [...] een significante meerwaarde [heeft] met betrekking tot de behoeften en belangen van slachtoffers ten opzichte van het normale strafrecht'. Nog steeds dient herstelrecht c.q. bemiddeling volgens onze politici primair ter verbetering van de positie van het slachtoffer in het strafrecht.<sup>11</sup> Hoewel deze visie niet snel zal veranderen, willen wij herhalen dat slachtoffer-daderbemiddeling geen neutrale techniek is, dat zij een vorm van herstelrecht (*restorative justice*) is en dat herstelrecht er niet

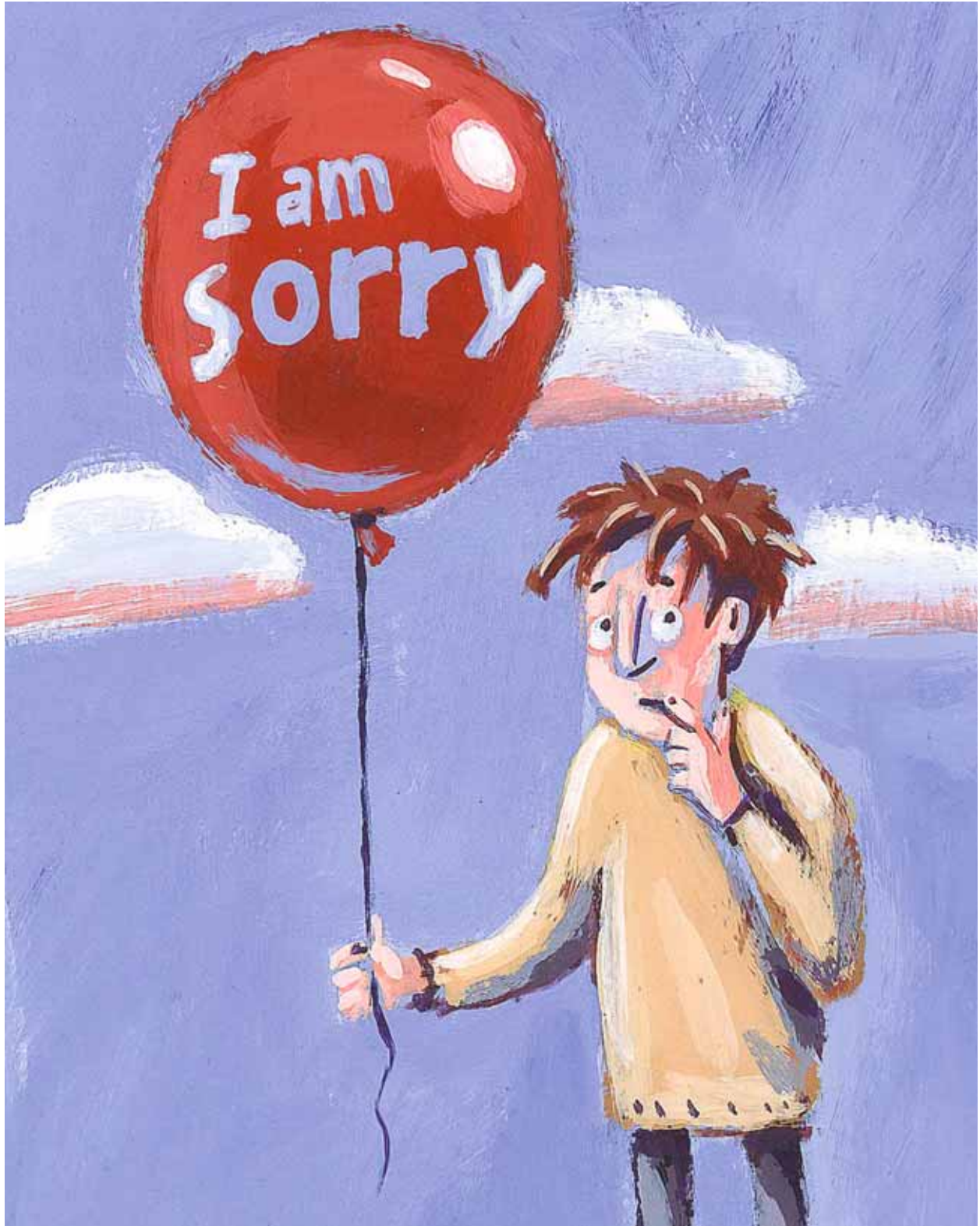
## Herstelrecht zou niet met méér recidive moeten samengaan dan strafrecht; voorkomen moet worden dat betere theorieën slechte(re) praktijken voortbrengen

enkel is voor slachtoffers maar minstens evenzeer voor daders en gemeenschap.<sup>12</sup> Echter, wat de leidende ideologie erachter ook mag wezen (nog afgezien van budgettaire drijfveren), wij moedigen de voortschrijdende ontwikkeling van herstelgerichte praktijken in het Nederlandse strafrecht alleszins aan – mede op basis van de resultaten van ons onderzoek naar de samenhang tussen bemiddeling in strafzaken in Maastricht en recidive die in deze bijdrage worden gepresenteerd.

Alvorens ons onderzoek te bespreken dient eerst in het algemeen nog iets te worden gezegd over recidiveonderzoek in het kader van herstelgerichte praktijken. We moeten onderkennen dat er sprake is van een groeiende belangstelling onder politici voor de potentie van herstelrecht c.q. bemiddeling om recidive te voorkomen/verminderen (dadergerichte preventie).<sup>13</sup> Zo wijst ook Recourt er in zijn nota op dat wordt verwacht dat herstelbemiddeling een positief effect heeft op recidive. Voor een recidiveonderzoek kunnen de bovengenoemde *mediation*-pilots echter (nog) niet de benodigde data leveren; daarvoor is hun looptijd momenteel te kort (uitgaande van de benodigde meerjarige observatieperiode na de pilots waarin verdachten zouden kunnen recidiveren). De Maastrichtse bemiddelingspraktijk die, zoals gezegd, in 1999 van start is gegaan, kan daarentegen wel de relevante gegevens voor een dergelijk onderzoek verschaffen. Met behulp van

een aantal subsidies is het ons mogelijk gemaakt een eerste onderzoek te verrichten naar de samenhang tussen genoemde praktijk en recidive. Mede ter voorkoming van al te hoog gespannen verwachtingen dient het volgende evenwel te worden opgemerkt. Met Walgrave stellen wij ons op het standpunt dat herstelgerichte praktijken primair herstel van veroorzaakte schade en leed beogen en dat resocialisatie van daders slechts een secundair doel is.<sup>14</sup> Zehr verwoordt een en ander nog scherper: *'There are good reasons to believe that, in fact, such [restorative justice] programs will reduce offending. [...] Nevertheless, reduced recidivism is not the reason of operating restorative justice programs. Reduced recidivism is a byproduct, but restorative justice is done first of all because it is the right thing to do.'*<sup>15</sup> Het zijn derhalve in eerste instantie morele argumenten die mensen voor herstelrecht doen kiezen.<sup>16</sup> Zo is herstelrecht in twee opzichten minder 'gewelddadig' – en daarmee ons inziens moreler – dan strafrecht: er is geen sprake van intentionele leedtoevoeging én er is zo min mogelijk sprake van dwang c.q. er valt meer te kiezen dan in een strikt strafrechtelijk keurslijf.<sup>17</sup> Echter, evenals Walgrave vinden ook wij dat herstelrecht niet met méér recidive zou moeten samengaan dan strafrecht; voorkomen moet worden dat betere theorieën slechte(re) praktijken voortbrengen.<sup>18</sup> Dus is empirisch onderzoek naar de recidive van daders na hun deelname aan bemiddeling in strafzaken noodzakelijk en wenselijk.

Het verrichten van solide evaluatieonderzoek is echter niet alleen in het algemeen maar vooral ook in het kader van herstelgerichte praktijken geen sinecure. Immers, om iets zinnigs te kunnen zeggen over de effectiviteit van een sanctie, programma of praktijk is een experimentele onderzoekopstelling nodig, waarbij daders willekeurig worden ingedeeld in een experimentele groep en een controlegroep. Het enige verschil tussen beide groepen is dan het ondervinden van de interventie, terwijl de groepen op alle andere kenmerken vergelijkbaar zijn. Een dergelijke opzet maakt het mogelijk uitspraken te doen over de oorzakelijke invloed van de interventie. In ons – en veel ander – onderzoek was een dergelijke opzet echter niet mogelijk vanwege het vrijwillige karakter van bemiddeling en wegens het ethische aspect. In plaats daarvan was een quasi-experimentele opzet, waarbij de onderzoekers bepalen wie in de experimentele groep en wie in de controlegroep zitten, het hoogst haalbaar. De consequentie daarvan is dat de controlegroep – naast het niet-ondervinden van de interventie – ook op belangrijke andere punten afwijkt van de experimentele groep. Zo kan de groep daders die op vrijwillige basis heeft deelgenomen aan bemiddeling, moeilijk worden vergeleken met de groep daders die niet-vrijwillig binnen een strafprocedure terechtstond.<sup>19</sup> Hierdoor is het doen van oorzakelijke uitspraken over het effect van bemiddeling in strafzaken in dit onderzoek niet mogelijk. Echter, door middel van keuzes bij het samenstellen van de controlegroep kan de vergelijkbaarheid met de experimentele groep wel worden vergroot. In onderhavig onderzoek is op twee manieren een controlegroep samengesteld: 1. op basis van een groep daders die voor bemiddeling in aanmerking kwam maar met wie uiteindelijk geen bemiddeling heeft plaatsgehad en 2. op basis van een vergelijking met een gevalideerd recidive-voorspellingsmodel van de Recidivemoni-



© dieKleinert / Alamy

tor van het WODC.

Ondanks allerlei methodische moeilijkheden is

inmiddels wel degelijk experimenteel onderzoek verricht naar de effectiviteit van herstelgerichte praktijken in het

8. Dit Kaderbesluit (2001/220/JBZ) is inmiddels vervangen door Richtlijn 2012/29/EU van het Europees Parlement en de Raad van 25 oktober 2012 tot vaststelling van minimumnormen voor de rechten, de ondersteuning en de bescherming van slachtoffers van strafbare feiten (*PbEU* 14 november 2012, L 315).

9. Zie: [www.hetccv.nl/binaries/content/assets/ccv/instrumenten/buurtbemiddeling/beleidskader\\_herstelbemiddeling.pdf](http://www.hetccv.nl/binaries/content/assets/ccv/instrumenten/buurtbemiddeling/beleidskader_herstelbemiddeling.pdf).

10. *Kamerstukken II* 2014/15, 34093, 2. Zie [www.pvda.nl/data/sitemanagement/media/2014-12/PvdA\\_Recourt\\_Initiatiefnota\\_De\\_toepassing\\_van\\_herstelbemiddeling\\_binnen\\_het\\_strafrecht\\_eindversie%20november%202014.pdf](http://www.pvda.nl/data/sitemanagement/media/2014-12/PvdA_Recourt_Initiatiefnota_De_toepassing_van_herstelbemiddeling_binnen_het_strafrecht_eindversie%20november%202014.pdf).

11. Dat is overigens niet alleen in Nederland het geval, zie: G. Robinson & J. Shapland, 'Reducing Recidivism. A Task for Restorative Justice?', *British Journal for Criminology* 2008, afl. 3, p. 337-358, p. 337.

12. Claessen & Zeles 2013, p. 1766.

13. Zo ook: Robinson & Shapland 2008, p. 337.

14. L. Walgrave, 'Herstelrecht: internationaal evaluatieonderzoek. Methodologie en binnen het strafrecht\_eindversie%20november%202014.pdf', *Tijdschrift voor Herstelrecht* 2006, afl. 2, p. 9-21, p. 16.

15. H. Zehr, *The Little Book of Restorative Justice*, Intercourse (PA): Good Books, 2002, p. 8-10.

16. J. Claessen, *Misdaad en straf. Een her-*

*bezinning op het strafrecht vanuit mystiek perspectief*, Nijmegen: Wolf Legal Publishers 2010.

17. J. Claessen, 'Pleidooi voor een ruimer strafbegrip of een strafrecht zonder straf-fixatie?', *Tijdschrift voor Herstelrecht* 2012, afl. 4, p. 37-49.

18. Walgrave 2006, p. 9.

19. Walgrave 2006, p. 9-14.

strafrecht in termen van recidivereductie – vooral in de Angelsaksische wereld, waar *restorative justice* (RJ) al veel langer en meer in praktijk wordt gebracht dan in Nederland en de rest van Europa. De uitkomsten van dergelijk onderzoek zeggen evenwel weinig over hoe de Maastrichtse bemiddelingspraktijk samenhangt met de terugval van daders. Dat heeft er onder meer mee te maken dat herstelrecht verschillende vormen kent. Tot de herstelgerichte praktijken in het strafrecht behoren niet alleen slachtoffer-daderbemiddelingen (die in Nederland vooralsnog centraal staan) maar ook *group conferences* en *sentencing circles* (die in de Angelsaksische wereld de boventoon voeren en waarbij – anders dan bij *mediation* – ook andere leden uit de gemeenschap actief betrokken zijn). Bovendien dient onderscheid te worden gemaakt tussen directe en indirecte vormen van herstelrecht (*face-to-face meetings* versus contacten waarbij de bemiddelaar heen en weer ‘pendelt’ tussen de conflictpartijen die elkaar niet te zien krijgen en waartoe eveneens schriftelijk contact kan worden gerekend). Ook moet worden gekeken naar het type delict (gewelds- of vermogensdelicten) en het type conflictpartij (jeugdigen of volwassenen; *first offenders* of recidivisten). Ook is van belang wie de verwijzende instantie is (politie, OM of rechter) en wie de bemiddelaar (een onafhankelijke derde of iemand in dienst van de overheid). Daarnaast bestaan er (rechts)culturele verschillen tussen continentaal Europa en de Angelsaksische wereld, waardoor resultaten uit Angelsaksisch empirisch onderzoek niet zomaar op bijvoorbeeld Nederland van toepassing kunnen worden verklaard.

Op basis van een door hen verrichte meta-analyse concluderen Sherman en Strang in 2007 als volgt: *‘In general, RJ seems to reduce reoffending more effectively with more, rather than less, serious crimes. The results [...] suggest RJ works better with crimes involving personal victims than for crimes without them. They also suggest that it works with violent crimes more consistently than with property crimes.’*<sup>20</sup> Voorts blijkt uit genoemd onderzoek het volgende: *‘In many tests, offenders who receive RJ commit fewer repeat crimes than offenders who do not’* en *‘In no large-sample test has RJ increased repeat offending compared with CJ [Criminal Justice, red.]’*<sup>21</sup> Ook geven Sherman en Strang aan dat *face-to-face meetings* meer effect lijken te hebben op recidive dan indirecte bemiddelingen.<sup>22</sup> Uit een recentere meta-analyse van experimentele studies van Strang, Sherman e.a. uit 2013 naar *group conferences* waarbij sprake is van *face-to-face meetings* bleek dat *‘on average, RJC’s cause a modest but highly cost-effective reduction in repeat offending’*.<sup>23</sup> Onderzoek van Shapland e.a. uit 2008 naar drie bemiddelingsdiensten in Engeland en Wales laat zien dat daders die deelnemen aan herstelgerichte praktijken, significant minder misdaden plegen in termen van recidive binnen twee jaar dan daders uit de controlegroep. Echter: *‘Looking only at likelihood of reconviction over the next two years, though the overall result tended towards the positive direction (i.e. that restorative justice reduced re-offending), this result was not statistically significant (therefore, it could have been caused by chance)’*. Uit dit onderzoek blijkt derhalve dat, hoewel de kans op het al dan niet opnieuw veroordeeld worden na bemiddeling niet significant is veranderd (prevalentie), daders in absolute zin wel minder vaak opnieuw worden veroordeeld (frequentie). Eveneens ver-

meldenswaardig is de volgende bevinding: *‘There was no significant effect of any demographic or offence variable (age, ethnicity, gender, offence type) on whether restorative justice created differences in whether offenders were reconvicted or in the frequency of reconviction between IRC restorative justice and control groups’*. Tot slot volgt uit het onderzoek van Shapland e.a. dat *‘There were no statistically significant results pointing towards any criminogenic effects of restorative justice (making people worse) in any scheme.’*<sup>24</sup> Op basis van bestaande onderzoeksresultaten – die voorzichtig moeten worden geïnterpreteerd – kan in ieder geval worden geconcludeerd dat herstelrecht het op het punt van recidivereductie niet slechter doet dan strafrecht. Kortom: Walgraves ‘ondergrens’ dat herstelrecht niet tot méér recidive mag leiden dan strafrecht, lijkt niet in gevaar.

Na deze inleidende opmerkingen staat in het vervolg van deze bijdrage ons onderzoek naar de samenhang tussen bemiddeling en recidive binnen de Maastrichtse strafbemiddelingspraktijk centraal. Deze bijdrage is als volgt opgebouwd. Eerst wordt in het kort iets gezegd over de Maastrichtse bemiddelingspraktijk in strafzaken (par. 2).<sup>25</sup> Dan wordt de gehele steekproef beschreven (par. 3), waarna een experimentele groep en een controlegroep worden samengesteld (par. 4). Vervolgens wordt aandacht besteed aan een aantal achtergrondvariabelen waarop de daders in de verschillende groepen van elkaar kunnen verschillen (geslacht, leeftijd, geboorteland, delictstype en -geschiedenis) en die van invloed kunnen zijn op de recidive (par. 5). Daarna wordt antwoord gegeven op de vragen die in het onderzoek centraal stonden. Allereerst op de vraag wat de

## In totaal zijn er van de 1314 doorverwijzingen voor bemiddeling 924 casus met een succesvolle bemiddeling afgesloten (70,3%)

recidive is van de daders bij wie de bemiddeling succesvol is geweest en wat het verschil in recidive is tussen deze daders en de daders bij wie de bemiddeling niet succesvol is geweest (par. 6). Vervolgens is – om hieronder vermelde redenen – een tweetal verdiepende analyses uitgevoerd. Allereerst een analyse waarbij de kans op recidive van de daders in de verschillende groepen is voorspeld, nadat de groepen kunstmatig zijn gelijkgesteld op bovengenoemde achtergrondvariabelen (par. 7). In de tweede verdiepende analyse is gebruik gemaakt van cijfers uit een gevalideerd recidive-voorspellingsmodel van de Recidivemonitor van het WODC. In deze analyse is antwoord gegeven op de vraag wat het verschil is tussen de werkelijke recidive van enerzijds de daders bij wie de bemiddeling al dan niet suc-

cesvol is geweest en anderzijds de voorspelde recidive op basis van het WODC-recidive-voorspellingsmodel van vergelijkbare daders in de gehele Nederlandse populatie die hoofdzakelijk een reguliere strafrechtelijke afhandeling hebben gekregen (par. 8). De bijdrage wordt afgesloten met een reflectie (par. 9).

## 2. De Maastrichtse bemiddelingspraktijk in strafzaken

Binnen het Arrondissementsparket Maastricht/Limburg vindt bemiddeling in strafzaken hoofdzakelijk plaats op OM-niveau. Het betreft met andere woorden een bemiddelingspraktijk in de officiersfase (tegenwoordig: ZSM-fase). In circa 80% van de gevallen is het de parketsecretaris die een strafzaak verwijst naar de bemiddelaar. De overige verwijzingen zijn hoofdzakelijk afkomstig van het Veiligheidshuis, Bureau HALT, de politie, de officier van justitie en de rechter. Zodra de zaak is aangemeld bij de bemiddelaar, worden dader en slachtoffer benaderd om te bezien of zij openstaan voor bemiddeling. Indien dader of slachtoffer medewerking weigert, wordt de zaak op de reguliere strafrechtelijke wijze afgehandeld. Doorgaans eindigt een zaak dan met een voorwaardelijk sepot of transactie (tegenwoordig ook een strafbeschikking) of – wanneer het OM besluit de zaak aan de rechter voor te leggen – met sanctieoplegging door de rechter; hierbij dient vooral te worden gedacht aan een geldboete of taakstraf.

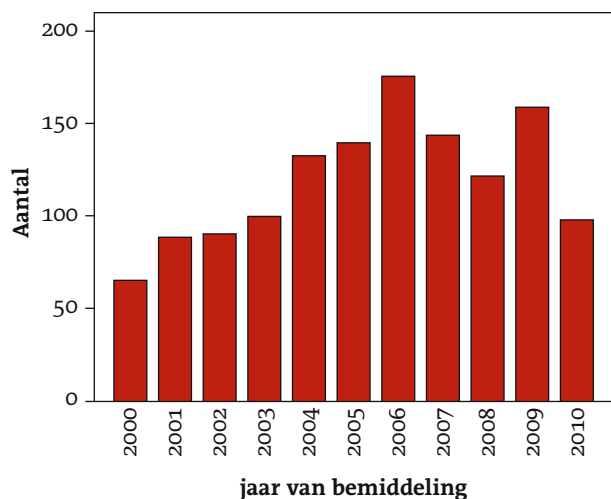
Willen dader en slachtoffer wel een bemiddeling en slaagt deze vervolgens, dan resulteert dat doorgaans in een voorwaardelijk sepot. Het betreft een seponering onder de voorwaarde dat de afspraken die tijdens de bemiddeling door slachtoffer en dader (en in bepaalde gevallen (ook) door de officier van justitie) zijn gemaakt, worden nageleefd. In een aanzienlijk deel van de gevallen betreft het (onder meer) de afspraak dat de dader zich voor een bepaalde periode dient te onthouden van strafbaar gedrag. Houdt hij zich hier niet aan, dan wordt hij alsnog vervolgd. Het zich onthouden van strafbaar gedrag is de laatste jaren een standaardfrase geworden in de SBO, zeker wanneer het geweldszaken betreft. Daarnaast worden vaak afspraken gemaakt over het vergoeden van schade of het doneren van geld aan een goed doel, vooral de Stichting tegen Zinloos Geweld. Ook afspraken over een contactverbod, een cursus als 'Huiselijk geweld', 'Alcohol & delinquentie' of 'Agressietraining' en/of reclasseringstoezicht behoren tot de mogelijkheden, wanneer de officier van justitie als partij bij de SBO betrokken is.

## 3. De steekproef

In dit onderzoek is gekeken naar alle strafzaken die vanaf 2000 tot en met 2010 voor bemiddeling in aanmerking zijn gekomen bij het parket Maastricht. Gekozen is voor

deze afbakening, omdat het OM in Maastricht eerst halverwege 1999 is begonnen met het documenteren van de bemiddelingen; voor elke bemiddeling bestaat sindsdien een afzonderlijk dossier. Voorts is de bemiddelingspraktijk tussen medio 2011 en begin 2012 tijdelijk gestopt en maakt zij sinds 2013 deel uit van het ZSM-project. Om deze redenen is de periode 2000 tot en met 2010 het meest compleet en zuiver.

Na onze publicatie betreffende de eerste onderzoeksresultaten inzake de Maastrichtse bemiddelingspraktijk is onze steekproef uitgedund van 1474 naar 1314 bemiddelingen.<sup>26</sup> De oorzaken daarvan zijn divers. Zo is bij het aanvullen van de data gebleken dat een aantal zaken dat in aanmerking kwam voor bemiddeling, reeds was opgelost voordat er een bemiddelingsgesprek had plaatsgevonden (burens hadden bijvoorbeeld zelf hun ruzie bijgelegd). Andere oorzaken zijn dat de dader de schade ten parkette heeft betaald zonder dat er een bemiddelingsgesprek heeft plaatsgevonden, dat de dader in de tussentijd is overleden of dat er te weinig gegevens beschikbaar waren voor dit tweede onderzoek. Ook is een aantal bemiddelingen afgefallen in het kader van de matchingsprocedure bij de Justitiële Informatiedienst in Almelo waar de recidivegegevens behorende bij de daders door het WODC zijn opgevraagd.<sup>27</sup> Daar zijn de bemiddelingen waarbij een dader op een later tijdstip wederom in aanmerking is gekomen voor bemiddeling, eruit gelaten; dit zijn immers strafzaken die terugkomen in de recidivecijfers. Daarnaast waren er bemiddelingen die op basis van het bijbehorende parketnummer niet in de justitiële registratie konden worden teruggevonden. In figuur 1 is het aantal bemiddelingen per jaar weergegeven.



Figuur 1. Het aantal bemiddelingen per jaar.

20. L. Sherman & H. Strang, *Restorative Justice: the Evidence*, London: The Smith Institute 2007, p. 8.

21. Sherman & Strang 2007, p. 88.

22. Sherman & Strang 2007, p. 33.

23. H. Strang, L. Sherman et al., *Restorative Justice Conferencing (RJC) Using Face-to-Face Meetings of Offenders and Victims:*

*Effects on Offender Recidivism and Victim Satisfaction. A Systematic Review*, Campbell Systematic Reviews 2013:12, p. 2. Zie ook: L. Sherman, H. Strang et al., 'Are Restorative Justice Conferences Effective in Reducing Repeat Offending? Findings from a Campbell Systematic Review', *Journal of Quantitative Criminology* 2015 (31), p.

1-24.

24. J. Shapland et al., *Does restorative justice affect reconviction? The fourth report from the evaluation of three schemes*, Ministry of Justice Research Series 10/08, 2008, p. ii-iv.

25. Voor een uitvoerigere beschrijving van de Maastrichtse bemiddelingspraktijk ver-

wijzen we naar: Claessen & Zeles 2013.

26. Claessen & Zeles 2013, p. 1769.

27. Zie over de matchingsprocedure via het WODC: [www.wodc.nl/onderzoek/cijfers-en-prognoses/Recidive-monitor/externe\\_aanvragen/](http://www.wodc.nl/onderzoek/cijfers-en-prognoses/Recidive-monitor/externe_aanvragen/).

Opgemerkt zij dat het aantal bemiddelingen niet gelijk staat aan het aantal strafzaken. Zo zijn er zaken waarbij meerdere daders betrokken zijn. Ten aanzien van iedere dader die voor bemiddeling geschikt werd geacht, is een afzonderlijk dossier aangelegd. In totaal werden 1314 daders voor bemiddeling geselecteerd, die verdeeld zijn over 1141 strafzaken. In 1007 strafzaken is sprake van één dader, in 109 zijn er twee daders en in 25 strafzaken is sprake van meer dan twee daders. Alle zaken die zijn doorverwezen naar de bemiddelaar, worden in dit onderzoek meegenomen. Dit zijn namelijk alle zaken die aanvankelijk geschikt werden geacht voor bemiddeling. De groep waarbij de dader en/of het slachtoffer weigerde(n) en de zaak vervolgens op de gebruikelijk strafrechtelijke manier is afgedaan, vormt zodoende een goede controlegroep voor de recidivebepaling.

#### 4. De experimentele groep en de controlegroep

##### *De experimentele groep: de succesvolle bemiddelingen*

In totaal zijn er van de 1314 doorverwijzingen voor bemiddeling 924 casus met een succesvolle bemiddeling afgesloten (70,3%).<sup>28</sup> Bemiddeling kent in Maastricht drie 'modaliteiten'. De **eerste** manier is dat er een gesprek plaatsvindt tussen dader en slachtoffer. Er is dan sprake van een **directe bemiddeling** in de zin van een *face-to-face meeting*. De uitkomst van deze directe bemiddeling kan worden onderverdeeld in twee groepen: a. er is sprake van een door partijen ondertekende strafrechtelijke bemiddelingsovereenkomst (SBO) waarin afspraken zwart op wit worden vastgelegd (225 keer succesvol) en b. er is geen sprake van een SBO (111 keer succesvol). In het kader van de bemiddelingsgesprekken waarbij geen SBO is gesloten, zijn óf mondelinge afspraken gemaakt<sup>29</sup> óf partijen hebben hun conflict kunnen oplossen door elkaar eenvoudigweg in de ogen te kijken en over en weer hun verhaal te doen.

De **tweede** wijze waarop een bemiddeling kan plaatsvinden is middels indirect contact. Bij deze **indirecte bemiddeling** is doorgaans sprake van een schriftelijke bemiddeling tussen dader en slachtoffer. Een andere mogelijkheid is dat de bemiddelaar letterlijk heen en weer pendelt tussen dader en slachtoffer, waarbij ieder van hen in een aparte kamer zit. Ook deze indirecte bemiddeling kan uitmonden in een door partijen ondertekende SBO (287 keer succesvol); daarnaast is het ook bij deze bemiddelingsvariant mogelijk dat wordt volstaan met de bemiddeling op zich (10 keer succesvol). Aangezien bestaand onderzoek in de richting lijkt te wijzen dat het grootste effect van herstelrecht op de recidive te verwachten valt van *face-to-face meetings*, is het van belang ook in ons onderzoek onderscheid te maken tussen directe en indirecte bemiddeling.

De **derde** bemiddelvingsvorm is die waarbij de dader een gesprek heeft enkel met de bemiddelaar en de officier van justitie. Bijvoorbeeld omdat het slachtoffer niet zelf wil meewerken aan een bemiddeling, maar hij wel akkoord gaat met een afhandeling van de zaak middels een gesprek tussen dader, bemiddelaar en officier van justitie. Ook dient bij deze variant te worden gedacht aan

een rechtspersoon als slachtoffer of aan het ontbreken van een concreet aanwijsbaar slachtoffer (291 keer succesvol).<sup>30</sup> Deze derde groep dient te worden onderscheiden van de andere twee groepen, omdat hierin het slachtoffer slechts indirect een rol speelt. Om die reden is er geen sprake van echte bemiddeling; ons inziens kan worden gesproken van **semi-bemiddeling**. Niettemin is dit een interessante groep binnen ons onderzoek, nu de tot deze categorie behorende casus wel in aanmerking kwamen voor bemiddeling en uiteindelijk niet zijn afgedaan via het gebruikelijke strafrechtelijke traject. In die zin kan zij worden geplaatst tussen de groep die via directe of indirecte bemiddeling is afgedaan en de groep waarbij sprake is van een zuiver strafrechtelijk afdoeningstraject. In het onderstaande zullen de directe, indirecte en semi-bemiddelingsgroep worden afgezet tegen de controlegroep.

##### *De controlegroep: de niet-gestarte en niet-succesvolle bemiddelingen*

Van de 1314 doorverwijzingen is in 356 casus geen bemiddelingstraject gestart. Deze gevallen kwamen wel in aanmerking voor bemiddeling (bijvoorbeeld omdat ze via de parketsecretaris bij de bemiddelaar zijn aangemeld), maar dader, slachtoffer of beiden bleken na contactlegging door de bemiddelaar geen interesse te hebben in bemiddeling, waarna de zaak via de gebruikelijke strafrechtelijke weg is afgedaan. In 34 gevallen is er wel een bemiddelingstraject gestart in die zin dat door partijen is ingestemd met een van de drie bemiddelingsvarianten, maar is de bemiddeling tijdens het traject niet succesvol afgesloten. De reden daarvoor kan zijn dat partijen niet tot een bevredigend resultaat konden komen. Ook deze zaken zijn vervolgens binnen het reguliere strafrechtelijke afdoeningstraject terechtgekomen. De niet-succesvolle bemiddelingen kunnen worden onderverdeeld in 23 gevallen van directe bemiddeling, één geval van indirecte bemiddeling en tien gevallen van semi-bemiddeling.

Afgezet tegen het totaal van 958 gestarte bemiddelingen, waarvan er, zoals gezegd, 924 succesvol zijn, betekent dit een slagingspercentage van ruim 96%. Enkel kijkend naar de groepen bestaande uit directe en indirecte bemiddelingen betekent een en ander eveneens een slagingspercentage van ruim 96%. Uit het voorgaande volgt dat de meeste 'afvallers' zich bevinden in de fase van eerste contactlegging door de bemiddelaar, i.e. bij diens vraag of slachtoffer en dader al dan niet aan bemiddeling willen meewerken.<sup>31</sup> Komt het bemiddelingstraject eenmaal op gang, i.e. komt het tot een directe, indirecte of semi-bemiddeling, dan blijkt het overgrote deel daarvan te slagen.

De gevallen waarin geen bemiddelingstraject is gestart en die waarin wel een bemiddelingstraject is gestart maar die tijdens de bemiddeling misliepen, zijn samengenomen in een vierde categorie (390 keer). Deze vormt de controlegroep bij de vergelijking van de recidivecijfers met de eerste drie groepen. In tabel 1 worden bovenstaande gegevens als volgt weergegeven:

		Bemiddelingsgroep			
		Direct	Indirect	Semi	Controle
Succesvol		Ja	Ja	Ja	Nee
Overeenkomst	Ja	225	287	270	0
	Nee	111	10	21	390
Totaal		336	297	291	390

Tabel 1. Bemiddelingsgroepen

## 5. Geslacht, leeftijd, geboorteland, delictstype en delictsgeschiedenis

Voorts is gekeken naar een aantal variabelen waarop de daders in de verschillende bemiddelingsgroepen van elkaar kunnen verschillen: geslacht, leeftijd, geboorteland, delictstype en delictsgeschiedenis. Dit zijn variabelen die ook van invloed kunnen zijn op de recidive.<sup>32</sup> In deze paragraaf worden de belangrijkste bevindingen met betrekking tot deze variabelen besproken.

### Geslacht

In ruim 80% van alle zaken die voor bemiddeling in aanmerking kwamen, betreft het een mannelijke dader. De verhouding in geslacht tussen de bemiddelingsgroepen is nader geanalyseerd en blijkt significant verschillend te zijn. In de directe bemiddelingsgroep blijken significant meer vrouwen te zitten dan in de indirecte en de semi-bemiddelingsgroep. Er bestaat geen significant verschil tussen de experimentele groepen en de controlegroep.

### Leeftijd

De gemiddelde leeftijd van de daders ligt op 36 jaar met een minimum van 13 en een maximum van 79 jaar. Er bestaat een significant verschil in leeftijd tussen de bemiddelingsgroepen. De daders in de directe bemiddelingsgroep zijn gemiddeld significant jonger dan die in de indirecte bemiddelingsgroep en de controlegroep.

Omdat vaak wordt verondersteld dat bemiddeling beter werkt bij jongere dan bij oudere daders, is ook apart gekeken naar de groep jeugdigen tot 23 jaar (conform het adolescentenstrafrecht). Gemiddeld genomen is bij bijna een kwart van de bemiddelingen sprake van een jeugdige dader. 78,1% van de bemiddelingen met een jeugdige dader blijkt succesvol. Bij volwassen daders ligt dat percentage op 69,1%. In deze steekproef is het percentage succesvolle bemiddelingen derhalve hoger bij jeugdige dan bij volwassen daders.

### Geboorteland

Er blijkt geen significant verschil te bestaan tussen de

groepen wat betreft geboorteland. In ruim 86% van de bemiddelingszaken betrof het een in Nederland geboren dader. In 7% is de dader geboren in een ander Westers land. De overige daders zijn geboren in Turkije, Marokko, de voormalige Nederlandse Antillen, Suriname of een ander niet-Westers land. Wanneer deze cijfers worden vergeleken met het percentage daders in de dadergroepen die het WODC monitort, dan blijkt het aandeel in Nederland geboren daders in deze onderzoeksgroep hoger te liggen. Zo schommelt het jaarlijkse aandeel in Nederland geboren, unieke daders met een strafzaak onder ex-gedetineerden, ex-reclassenten en de totale groep volwassen daders die het WODC volgt tussen de 49% en 75% in de periode 2002-2009.<sup>33</sup> Het lijkt er dus op dat – relatief gezien – daders die in Nederland zijn geboren, vaker betrokken zijn bij bemiddelingszaken in Maastricht dan wellicht op basis van (de landelijke cijfers over) andere dadergroepen verwacht kan worden.

### Delictstype

Gekeken naar het type delict dat is gepleegd door de daders die voor bemiddeling in aanmerking komen, blijkt dat het in meer dan de helft van de gevallen om mishan-

## In de directe bemiddelingsgroep blijken significant meer vrouwen, jeugdigen en *first offenders* te zitten dan in de indirecte en de semi-bemiddelingsgroep

deling gaat (56%). Daarnaast blijken zeer veel verschillende andere delicten voor bemiddeling in aanmerking te komen; om die reden is gekozen voor een clustering volgens de standaardclassificatie van het CBS.<sup>34</sup> Naast mishandeling komen onder meer voor: bedreiging (14,5%), vernieling (11,3%) en (gekwalficeerde) diefstal en verduistering (samen 4,5%). Opvallend is dat in de directe bemiddelingsgroep relatief meer mishandelingszaken voorkomen dan in de andere groepen (69% respectievelijk 55,6%, 49,1% en 50,5%).

### Delictsgeschiedenis

Uit de literatuur is gebleken dat het verschil maakt voor de recidive of iemand al eerder een delict heeft gepleegd of een *first offender* is. Van de daders in deze steekproef is

28. Na een succesvolle bemiddeling houdt de bemiddelaar toezicht op de naleving van de afspraken. Bij 24 bemiddelingen was sprake van niet-naleving van de afspraken, waarna de zaak alsnog het reguliere strafrechtelijke afdoeningstraject inging.

29. Controle op de naleving van eventuele mondelinge afspraken wordt doorgaans verricht door de wijkagent. Een en ander

heeft met name betrekking op burenrudies.

30. Ook lijkt uit de data te kunnen worden afgeleid dat zaken waarin meerdere slachtoffers betrokken zijn, in deze categorie terechtkomen – vanuit pragmatisch oogpunt.

31. 29,7% van het aantal voor bemiddeling in aanmerking gekomen strafzaken valt af.

32. Zie bijvoorbeeld: S. Zebel, D. Alberda &

B. Wartna, *Recidive na een reclasseringscontact: Overzicht en analyse van de terugval van personen met een werkstraf of toezicht in de periode 2002-2009*, Den Haag: WODC/Universiteit Twente 2014. Zie: [www.wodc.nl/onderzoeksdatabase/actualisering-recidivemeting-reclassering-2010.aspx](http://www.wodc.nl/onderzoeksdatabase/actualisering-recidivemeting-reclassering-2010.aspx).

33. Zie hiervoor bijvoorbeeld het Recidive-

bericht 2012 van het WODC: [www.wodc.nl/onderzoeksdatabase/actualisering-recidivemeting-sancties-2012.aspx](http://www.wodc.nl/onderzoeksdatabase/actualisering-recidivemeting-sancties-2012.aspx).

34. Zie: [www.cbs.nl/nl-NL/menu/themas/veiligheid-recht/methoden/classificaties/2011-standaardclassificatie-misdrijven-politie-pub.htm](http://www.cbs.nl/nl-NL/menu/themas/veiligheid-recht/methoden/classificaties/2011-standaardclassificatie-misdrijven-politie-pub.htm). Zie voor een specificatie van de delictstypen in onze steekproef: Claessen & Zeles 2013, p. 1770.

gekeken naar a. of er een eerdere strafzaak was waarin hen strafbare feiten ten laste werden gelegd (prevalentie) en b. het aantal eerdere strafzaken (frequentie). Ongeveer de helft van de daders heeft geen eerdere strafzaak en is derhalve een *first offender*. Er is een significant verschil in de prevalentie tussen de groepen. In de directe bemiddelingsgroep zit relatief het grootste aantal *first offenders*. Het aantal voorzaken (frequentie) in alle groepen varieert van 0 tot 51. In het voorgaande is reeds opgemerkt dat in de controlegroep significant oudere daders zitten dan in de directe bemiddelingsgroep. Dat betekent dat er voor daders in de controlegroep meer gelegenheid in jaren is geweest tot het plegen van delicten. Er zijn evenwel ook meer voorzaken geregistreerd in de indirecte en de semi-bemiddelingsgroep.

## 6. De recidive in de experimentele groep en de controlegroep

Vervolgens is bij de daders uit de steekproef gekeken naar het aantal keer dat zij hebben gerecidiveerd. De recidivecijfers zijn verzameld in de periode vanaf het uitgangsdelict (de bemiddelingszaak) tot 2 juli 2014. Dat betekent dat daders minimaal circa 3,5 jaar tot maximaal circa 13,5 jaar 'at risk' waren. Van de 1314 daders hebben er 454 gerecidiveerd (34,6%). Gemiddeld pleegden zij na de bemiddelingszaak 2,44 keer opnieuw een delict, met een standaarddeviatie van 2,68. 242 daders deden dat één keer, 82 daders twee keer. Het maximum aantal recidivedelicten dat in de steekproef is geteld, is 20 (dit geldt voor twee daders). De cijfers zijn weergegeven in tabel 2.

		Bemiddelingsgroep				Totaal
		Direct	Indirect	Semi	Controle	
Recidive	Nee	229 (68,2)	196 (66,0)	202 (69,4)	233 (59,7)	860 (65,4)
	Ja	107 (31,8)	101 (34,0)	89 (30,6)	157 (40,3)	454 (34,6)
Totaal		336 (100)	297 (100)	291 (100)	390 (100)	1314 (100)

Tabel 2. Prevalentie van de recidive van de gehele steekproef tussen 2000 en 2014, inclusief het percentage van de recidive.

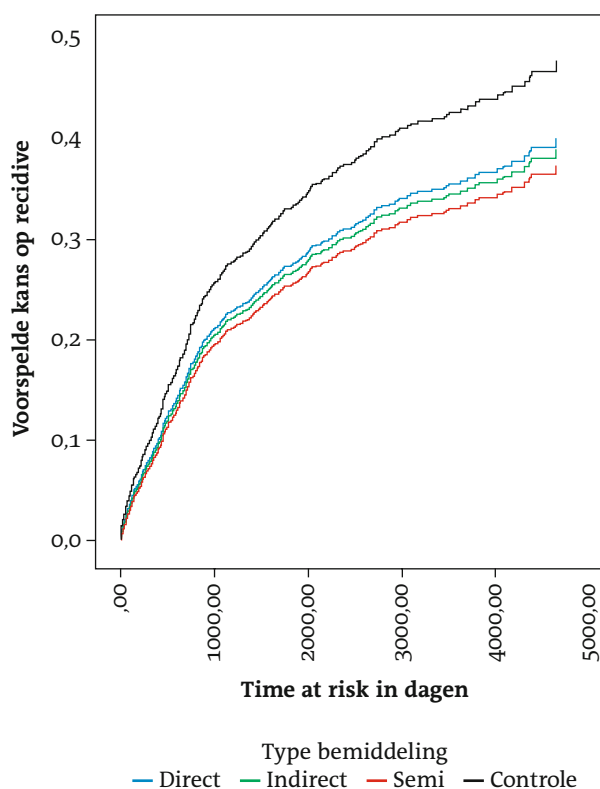
Er is een significant verschil tussen de groepen (Chikwadraat (3, N = 1314) = 8,766, p = .033). Dat verschil zit met name in de controlegroep, daar recidiveert het grootste aantal daders. De verwachting was dat de daders uit de

## Het verschil zit met name in de controlegroep, daar recidiveert het grootste aantal daders

directe bemiddelingsgroep het minst zouden recidiveren, gevolgd door de daders uit de indirecte en die uit de semi-bemiddelingsgroep. Deze voorspelling komt wel uit voor de directe bemiddelingsgroep (31,8%) versus de indirecte

bemiddelingsgroep (34%), maar de semi-bemiddelingsgroep (30,6%) blijkt het zelfs nog net iets beter te doen dan de directe bemiddelingsgroep. Zoals verwacht scoort de controlegroep het minst goed (40,3%).

Aangezien in bovenstaande analyse de daders een verschillende periode 'at risk' zijn geweest (i.e. de lengte van de periode dat daders in de fout konden gaan, verschilt per dader), is vervolgens gekeken of de bemiddelingsgroepen ook verschillen in de mate van terugval, wanneer deze periode 'at risk' (statistisch) wordt gelijkgesteld tussen de groepen.<sup>35</sup> Dit blijkt het geval: wanneer de recidive van daders in de verschillende bemiddelingsgroepen voorspeld wordt bij gelijke perioden 'at risk', blijven er nog steeds significante verschillen tussen de groepen bestaan (Chi-kwadraat (3, N = 1314) = 7,95, p = .047; zie figuur 2). Daders uit de controlegroep (zwarte lijn) recidiveerden (marginaal) significant vaker dan daders uit de directe bemiddelingsgroep (blauwe lijn) (Exp (B) = 0,78, p = .057), de indirecte bemiddelingsgroep (groene lijn) (Exp (B) = 0,72, p = .032) en de semi-bemiddelingsgroep (rode lijn) (Exp (B) = 0,76, p = .015).



Figuur 2. Voorspelde kans op recidive (0 = 0%, 1 = 100%) van daders in de verschillende bemiddelingsgroepen, wanneer de periode dat er gerecidiveerd kon worden (periode 'at risk') wordt gelijkgesteld tussen de groepen.

## 7. Eerste verdiepende analyse

Bij bovenstaande ruwe, geobserveerde recidiveverschillen tussen de vier bemiddelingsgroepen (tabel 2 en figuur 2) moet in ogenschouw worden genomen dat deze groepen niet alleen verschillen wat betreft het type bemiddeling dat heeft plaatsgevonden, maar ook qua andere dader- en zaakskenmerken. Dat maakt bovenstaande beschrijving van de achtergrondkenmerken van de bemiddelingsgroepen



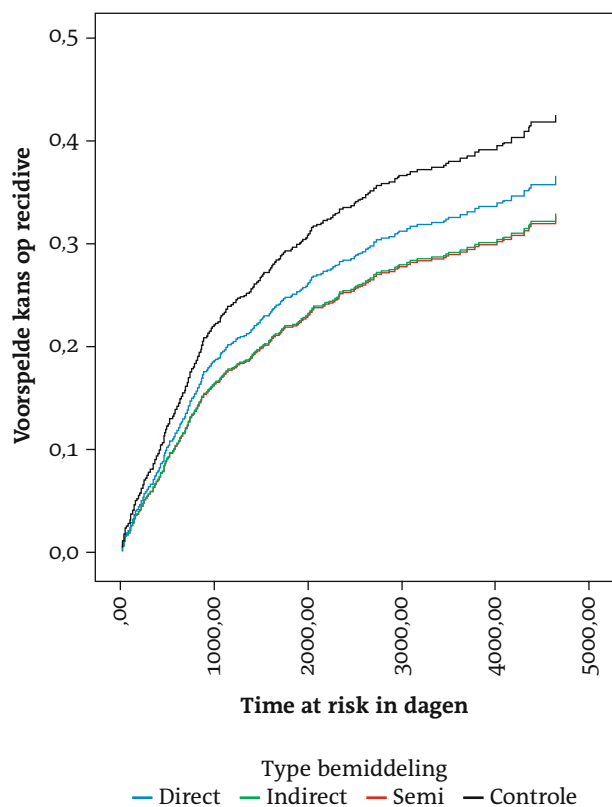
## De uitkomsten van deze eerste verdiepende analyse maken duidelijk dat deze dader- en zaakskenmerken niet verantwoordelijk zijn voor de eerder gevonden verschillen in de recidive tussen de bemiddelingsgroepen

pen duidelijk. Van veel dader- en zaakskenmerken (sekse, leeftijd, geboorteland, delictstype en delictsgeschiedenis) is bekend dat ze, zoals reeds opgemerkt, ook van invloed kunnen zijn op de recidive. Bij de bovengenoemde recidiveverschillen tussen de groepen rijst om die reden de vraag of die verband houden met het type bemiddeling dat heeft plaatsgevonden of dat zij vooral samenhangen met verschillen in achtergrondkenmerken tussen de bemiddelingsgroepen.

Om hierover uitspraken te kunnen doen is een tweede verdiepende analyses uitgevoerd. Allereerst is er een analyse uitgevoerd waarbij de kans op recidive van de daders in de verschillende groepen werd voorspeld, nadat de groepen kunstmatig zijn gelijkgesteld op een aantal dader- en zaakskenmerken. Concreet betekent dit dat werd onderzocht welke verschillen in de kans op recidive 'overblijven' tussen de groepen wanneer wordt gecorrigeerd voor mogelijke verschillen in sekse, (start)leeftijd, geboorteland, delictstype, delictsverleden, veroordelingsdichtheid (i.e. het gemiddeld aantal veroordelingen per jaar tijdens de criminele carrière) en het jaar van afdoening van de strafzaak.<sup>36</sup> Een bijkomend voordeel van deze analyse is dat (eventuele) verschillen in de periode 'at risk' van daders in de verschillende bemiddelingsgroepen ook kunstmatig gelijkgesteld zijn.

De uitkomsten van deze eerste verdiepende analyse maken duidelijk dat deze dader- en zaakskenmerken niet verantwoordelijk zijn voor de eerder gevonden verschillen in de recidive tussen de bemiddelingsgroepen (zie figuur 3). Immers, nadat de bemiddelingsgroepen zijn gelijkgesteld op deze kenmerken, blijven er significante verschillen bestaan (Chi-square (3, N = 1312) = 9.23, p = .026). De semi-bemiddelingsgroep (rode lijn) en de indirecte bemiddelingsgroep (groene lijn) vertonen nog steeds een lagere voorspelde kans op recidive dan de controlegroep (zwarte lijn) waarbij geen bemiddeling heeft plaatsgevonden; de rode en de groene lijn liggen vrijwel op elkaar in figuur 3. Deze verschillen lijken niet te berusten op toeval: de semi-bemiddelingsgroep (Exp (B) = 0.72, p = .011) en de indirecte bemiddelingsgroep (Exp (B) = 0.71, p = .014) wijken beide statistisch significant af van de controlegroep.

De directe bemiddelingsgroep (blauwe lijn) lijkt ook nog steeds een lagere kans op recidive te tonen dan de controlegroep, maar het verschil is iets minder groot geworden en niet meer (marginaal) significant (van Exp (B) = 0.78, p = .057 [zie boven bij Figuur 2] naar Exp (B) = 0.82, p = .14 in deze analyse). De verschillen in recidive tussen de directe, de indirecte en de semi-bemiddelingsgroep zijn niet significant (alle p's > .30).



Figuur 3. Voorspelde kans op recidive (0 = 0%, 1 = 100%) bij toenemende periode 'at risk' van daders in de verschillende bemiddelingsgroepen, gecorrigeerd voor verschillen in dader- en zaakskenmerken.<sup>37</sup>

35. Hiertoe werd een survival analyse uitgevoerd (Cox regressie en Kaplan Meyer) met het wel of niet plaatsvinden van ten minste één nieuwe strafzaak als 'event' en de tijd tot het plegen van het nieuwe delict als duurvariabele. De variabele bemiddelingsgroep (direct, indirect, semi, controle) werd daarbij als enige predictor opgenomen. De resultaten van de Cox regressie en Kaplan

Meyer survival analyse waren identiek: in beide gevallen waren er dezelfde significante verschillen tussen de bemiddelingsgroepen.

36. Hiertoe werd een Cox-survival analyse uitgevoerd met het wel of niet plaats vinden van ten minste één nieuwe strafzaak als 'event', en de tijd tot het plegen van het nieuwe delict als duurvariabele. De hiervoor

genoemde variabelen werden als predictor opgenomen, naast het type bemiddeling dat heeft plaatsgevonden. Het toevoegen van het jaar van afdoening van de strafzaak heeft als voordeel dat ook wordt gecorrigeerd voor eventuele jaarlijkse verschillen in aangiftebereidheid en ophelderingspercentages van criminaliteit (Zebel, Alberda, & Wartna, 2014).

37. Bovenstaande voorspelde kansen op recidive zijn geschat op het gemiddelde van de dader- en zaakskenmerken in de analyse.

## 8. Tweede verdiepende analyse

In een tweede verdiepende analyse is gebruikgemaakt van cijfers uit een gevalideerd recidive-voorspellingsmodel van de Recidivemonitor van het WODC. Kort gezegd houdt dit model in dat de Recidivemonitor voor elke dader in een strafzaak in de justitiële documentatie in Nederland een betrouwbare, voorspelde kans op recidive binnen vier jaar kan produceren op basis van een zestal statische kenmerken: sekse, startleeftijd, leeftijd ten tijde van de strafzaak, geboorteland, delictsverleden en type delict dat is gepleegd in de strafzaak (de zogeheten 'StatRec-score').<sup>38</sup> Deze voorspelde kans op recidive is afgeleid uit de meerjarige samenhang die deze kenmerken laat zien met de daadwerkelijke recidive van alle volwassen daders in Nederland over wie de Recidivemonitor gegevens bezit.

In figuur 4 zijn de geobserveerde, werkelijke recidivepercentages van de bemiddelingsgroepen binnen vier jaar afgezet tegen de gemiddelde, voorspelde recidivekansen van die groepen binnen vier jaar op basis van het StatRec-model. De tabel maakt allereerst duidelijk dat de voorspelde recidivekansen in elke groep hoger liggen dan de daadwerkelijke recidivepercentages. Dit lijkt te suggereren dat de daders die in Maastricht worden doorverwezen voor bemiddeling, een gunstiger recidivebeeld laten zien dan gemiddeld genomen verwacht mag worden op basis van bovenstaande zes statische kenmerken. In elke bemiddelingsgroep is het verschil tussen de voorspelde en geobserveerde recidivekans significant,  $t$ 's  $> 7.60$ ,  $p$ 's  $< .001$ . De tabel maakt evenwel ook duidelijk dat het verschil tussen de voorspelde en de werkelijke recidive groter is in de drie bemiddelingsgroepen dan in de controlegroep, waar geen bemiddeling heeft plaatsgevonden. Nadere analyses maken duidelijk dat het verschil tussen de voorspelde en de werkelijke recidive significant groter is in de directe, indirecte en semi-bemiddelingsgroep dan in de controlegroep ( $p = .017$ ,  $p = .010$  respectievelijk  $p = .050$ ).

## 9. Reflectie tot besluit

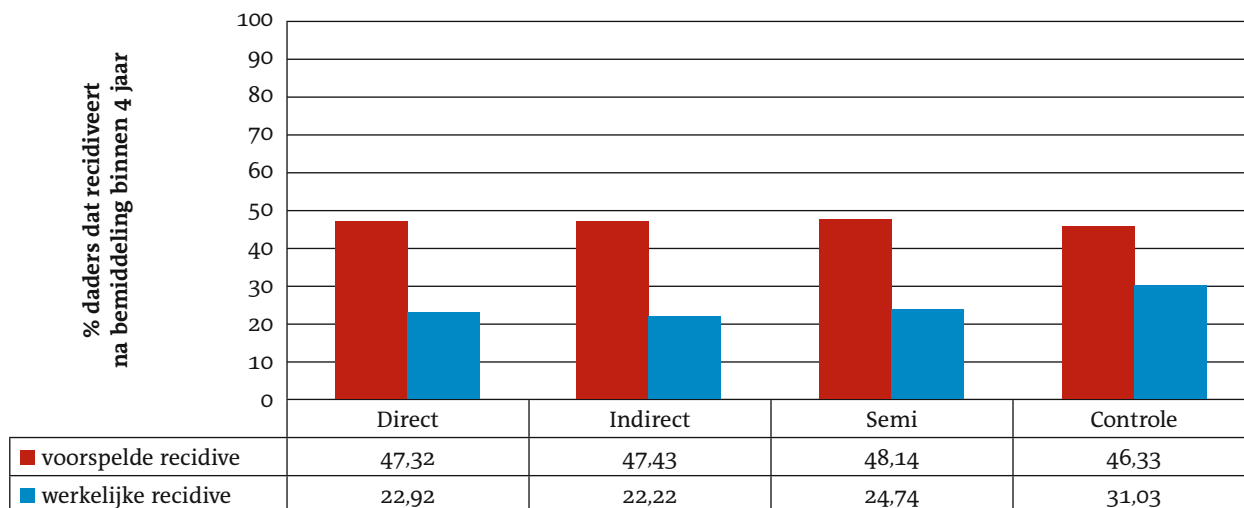
De Maastrichtse strafrechtelijke bemiddelingspraktijk kan gerust gemêleerd worden genoemd. Er is sprake van directe, indirecte en semi-bemiddeling. Uit ons onderzoek is gebleken dat ca. 70% van de gestarte bemiddelingstrajec-

ten in Maastricht slaagt en dat – wanneer eenmaal door partijen wordt ingestemd met bemiddeling – zelfs 96% van de bemiddelingen succesvol is. Tevens volgt uit ons onderzoek dat een kwart van alle bemiddelingen plaatsvindt met jeugdigen tot 23 jaar en dat het slagingspercentage bij hen 9% hoger ligt dan bij volwassenen.

Wanneer we vervolgens kijken naar de samenhang tussen recidive en bemiddeling, dan zien we dat daders met wie – in de vorm van een van de drie 'modaliteiten' – is bemiddeld, significant minder recidiveren dan daders in de controlegroep met wie geen bemiddeling plaatsvond – dat geldt ook wanneer de periode 'at risk' wordt gelijkgesteld. De twee verdiepende analyses laten eenzelfde patroon zien: daders in de bemiddelingsgroepen laten een gunstiger recidivebeeld zien dan daders in de controlegroep. Dat beeld blijkt niet te kunnen worden verklaard door verschillen in dader- en zaakskenmerken (i.e. sekse, leeftijd, geboorteland, delictstype en delictsgeschiedenis) die (mogelijk) bestaan tussen deze groepen; in dat opzicht sluit ons onderzoek aan bij het in de inleiding aangehaalde onderzoek van Shapland e.a.

## Daders in de bemiddelingsgroepen laten een gunstiger recidivebeeld zien dan daders in de controlegroep

Anders dan bij Sherman & Strang volgt niet uit ons onderzoek dat bij daders uit de directe bemiddelingsgroep minder recidive plaatsvindt dan bij daders uit de indirecte bemiddelingsgroep. Enkel uit de ruwe, geobserveerde recidiveverschillen volgt dat de directe bemiddelingsgroep het iets beter doet dan de indirecte bemiddelingsgroep. De twee verdiepende analyses laten evenwel een ander beeld zien, namelijk dat de indirecte bemiddelingsgroep het (iets)



Figuur 4. Voorspelde (op basis van het StatRec-model van het WODC) en werkelijke recidivepercentages van daders binnen vier jaar als functie van het type bemiddeling dat heeft plaatsgevonden (Direct, Indirect, Semi of geen bemiddeling [Controle]).

beter doet dan de directe bemiddelingsgroep. Voorts blijkt uit ons onderzoek dat semi-bemiddeling niet *per se* een ongunstiger recidivebeeld laat zien dan indirecte of directe bemiddeling. Semi-bemiddeling lijkt een meerwaarde te hebben ten opzichte van de controlegroep, waarin geen enkele bemiddeling plaatsvindt.

De verdiepende analyses maken, zoals gezegd, duidelijk dat de verschillen tussen de experimentele groep en de controlegroep niet kunnen worden verklaard door verschillen in dader- en zaakskenmerken die (mogelijk) bestaan tussen deze groepen. In die zin lijken de resultaten van dit onderzoek te suggereren dat de vastgestelde recidiveverschillen verband houden met het al dan niet plaatsvinden van bemiddeling. We kunnen echter niet met zekerheid stellen dat het plaatsvinden van een vorm van bemiddeling de *oorzaak* is van de verlaagde recidivekans, aangezien er nog andere verschillen kunnen bestaan tussen de bemiddelingsgroepen, waarover we geen informatie hadden in dit onderzoek, maar die mogelijk wel het verschil verklaren. Daarbij kan bijvoorbeeld worden gedacht aan verschillen in de mate en aard van criminogene problemen onder daders in de groepen (bijvoorbeeld relaties, het hebben van werk of niet, denkstijlen). Ook is het mogelijk dat met het achterwege blijven van een strafsanctie (bijvoorbeeld een korte gevangenisstraf) een criminogeen effect wordt voorkomen. Vervolgonderzoek zou zich kunnen richten op het mogelijke onderliggende proces waardoor de experimentele groep een gunstiger recidivebeeld laat zien; is er bijvoorbeeld sprake van verbetering van specifieke criminogene problemen *door* bemiddeling (bijvoorbeeld denkstijlen) of 'werkt' bemiddeling vooral, omdat het bij daders met minder zware criminogene problemen vaker tot bemiddeling komt (bijvoorbeeld een selectie-effect)?

Opvallend is dat figuur 4 laat zien dat de voorspelde recidive van de controlegroep eveneens hoger uitvalt dan de daadwerkelijke recidive. Dit verschil zou mogelijk kunnen worden verklaard als een regio-effect: het 'brave Limburg', zij het dat Maastricht inmiddels de op-een-na crimi-neelste stad van Nederland zou zijn. Dit verschil zou evengoed kunnen worden verklaard door het gegeven dat mensen die in Limburg wonen, ook eenvoudig in het buitenland misdaden kunnen plegen die niet in de Nederlandse statistieken terug te vinden zijn. Genoemd verschil zou ook het gevolg kunnen zijn van een efficiënt selectie-

beleid in Maastricht: de juiste mensen worden geselecteerd voor bemiddeling.

Wat hier ook van zij, gebleken is dat het verschil tussen de voorspelde en de daadwerkelijke recidive groter is in de drie bemiddelingsgroepen dan in de controlegroep. Onze conclusie luidt dan ook: de beschreven onderzoeks-

## Gebleken is dat het verschil tussen de voorspelde en de daadwerkelijke recidive groter is in de drie bemiddelingsgroepen dan in de controlegroep

resultaten brengen ons een stap dichterbij de onderschrijving van de hypothese dat bemiddeling een gunstige invloed kan hebben op de recidive van deelnemende daders. Walgraves 'ondergrens' dat herstelrecht niet tot méér recidive mag leiden dan strafrecht, is in ieder geval ook nu niet in gevaar gebracht.

Tot slot: de Maastrichtse bemiddelingspraktijk maakt het mogelijk ook onderzoek te doen naar onder meer de recidive van jeugdigen in vergelijking met volwassenen, van *first offenders* in vergelijking met recidivisten en van geweldsdelinquenten in vergelijking met vermogensdelinquenten. Ook zou nader onderzoek kunnen plaatsvinden naar de recidive van de experimentele groep met een controlegroep die uitsluitend bestaat uit daders die wel wilden deelnemen aan bemiddeling, terwijl hun slachtoffers deelname weigerden en ook niet instemden met semi-bemiddeling. Gezocht wordt naar financiering om deze interessante vragen in vervolgonderzoek te kunnen beantwoorden. •

38. Zie: B. Wartna, N. Tollenaar & S. Bogaerts, 'StatRec: inschatting van het recidivegevaar van verdachten van een misdrijf', *Tijdschrift voor Criminologie* 2009, afl. 3, p. 277-292.